



Településfejlesztési konceptió és program Mosonszolnok

Helyzetelemzés

2008. november



Településfejlesztési Koncepció és Program Mosonszolnok

Településfejlesztési koncepció és program

Helyzetelemzés

Mosonszolnok

2008. november

Készítette:

Mosonszolnok Község részére,
a település kezdeményezése alapján,
a mosonszolnoki lakosokkal egyetértésben,
az Agrár Európa Kft.



Munkatársak a helyes irányt



Munkatársak a helyes irányt



Tartalom

1. BEVEZETÉS	4
2. HELYZETELEMZÉS	5
2.1. FÖLDRAJZI JELLEMZŐK, KULTURÁLIS SAJÁTOSSÁGOK	5
2.2. GAZDASÁGI FOLYAMATOK	9
2.3. TÁRSADALMI FOLYAMATOK	19
2.4. MŰSZAKI INFRASTRUKTÚRA	25
2.5. KÖRNYEZETI ÁLLAPOT	28
3. A KÖZÖSSÉGFEJLESZTÉSI NAP EREDMÉNYEI – TELEPÜLÉSI ELVÁRÁSOK A JÖVŐRE VONATKOZÓAN	32
4. SWOT ANALÍZIS.....	35



1. Bevezetés

A fejlesztési terv elkészítésének ötlete Mosonszolnok vezetésének gondolatai között fogant meg, mint egy lehetséges eszköz a település hosszú távú sikeres jövőjének biztosítása terén. A fejlesztési terv összeállítása sem kötelezettséghez, sem pályázaton nyert forráshoz nem kötődik, teljes mértékben a település vezetőségének kezdeményezése, a falu hosszú távú életképességének biztosítása érdekében.

A projekt keretében Európai Unióval és projektfejlesztéssel, menedzseléssel kapcsolatos képzések, valamint közösségfejlesztési nap zajlottak le, amelyek során a résztvevők, a falu érintett lakói fogalmazták meg azokat a válaszokat, amelyek a fejlesztési terv gerincét adják.

A terv elkészítése során konzultációra is lehetőség nyílt, amelyen a falu lakói kifejtették véleményüket a tervvel kapcsolatban.

A jelen dokumentum a térségi tervezésről szóló jogszabályok alapján került összeállításra, biztosítandó ezzel a kistérségi és nagyobb területi egységekkel történő szerkezeti harmonizációt.

A település bemutatása, a jelen helyzet elemzését követi a lakosokkal együtt összeállított SWOT-tábla, majd az ebből, illetve a közösségfejlesztési nap eredményeiből levont fő fejlesztési irányok meghatározása (konceptió), illetve a prioritások alapján a stratégiai program bemutatása.

Az adatforrásokban a hozzáférhető friss adatok szerepeltetésére törekedtünk. Ennek ellenére, a KSH adatfelvételezési gyakorisága miatt egyes helyeken 2-3 éves adatok jelennek meg, amelyeket részben Mosonszolnok Egészségtervének adataival tudtunk frissíteni.

Ezúton kívánjuk kifejezni köszönetünket a tervezésben történt együttműködésért Mosonszolnok érintett lakosainak, az önkormányzati képviselőknek, a vállalkozóknak, civil szervezetek képviselőinek, önkormányzati alkalmazottaknak, akik nélkül valójában nem is lehet életképes, megvalósítható fejlesztési tervet összeállítani.



2. Helyzetelemzés

2.1. Földrajzi jellemzők, kulturális sajátosságok

Földrajzi elhelyezkedés

Mosonszolnok Győr-Moson-Sopron megye és egyben Magyarország Észak-nyugati sarkában helyezkedik el. Regionális viszonylatban a Nyugat-Dunántúli Régióban fekszik, a statisztikai kistérség központja Mosonmagyaróvár, melytől való távolsága 10 km, Győr 46 km-re van a falutól.

Mosonszolnok északon Hegyeshalommal és Levéllel, keleten Mosonmagyaróvárral, délen Újrónafővel és Jánossomorjával, nyugaton Várbaloggal, illetve Ausztriával határos.

Mosonszolnok az úthálózatot és a környező települések viszonylatát tekintve nem zsáktelepülés, de mégis a zsáktelepülési jellegzetességeket mutatja, mert a főbb közlekedési útvonalak nem mennek át a település belterületén (Mosonmagyaróvár-Jánossomorja, illetve Mosonmagyaróvár-Hegyeshalom) a településen átvezető út pedig az osztrák határon fekvő Albertkázmérpuszta településrészre vezet. Magyarország 2007 december 20-i csatlakozása a Schengeni övezethez ezen a helyzeten változtatott, hivatalosan Albertkázmérpusztánál is át lehet kelni a határon. Mosonszolnok a zsáktelepülési jellegnek élvezi az előnyeit és szenved a hátrányait is, a falu maga nyugodt, átmenő forgalommal kevésbé terhelt, viszont ez egyben azt is jelenti, hogy jelenleg nincs olyan mértékű személyforgalom, amely megállítható lenne (pl. szálláshely, turisztikai attrakciók). A nagy foglalkoztató gyárak a település azon szélén helyezkednek el, ami lehetővé teszi a teherforgalom településen kívüli mozgását. Ennek ellenére a teherforgalom jó része továbbra is a településen keresztül zajlik. A teherforgalom településen belüli korlátozását elősegítheti a település eredményes pályázata a regionális útalaphoz, amely szerint az elsők között szerepel a települést a Mosonmagyaróvár-Jánossomorja közötti 86-os útra vezető bekötőút felújítása.

A település közlekedés (elérhetőség) szempontjából infrastrukturálisan megfelelően ellátott. A falu a hegyeshalmi határátkelőhöz vezető M1 autópályához közel fekszik. Közvetlen buszjárat közlekedik Mosonmagyaróvár, illetve Jánossomorja/Csorna felé. Jelenleg vezet a településen keresztül vasútvonal, a Hegyeshalom-Szombathely vonalon fekszik.

A vasúti személyszállítás magyarországi átszervezése keretében a 2007. őszén bejelentett szárnyvonal-felfüggesztés körébe esik a Mosonszolnokon áthaladó vonal is. A korábbi javaslatot, miszerint a személyszállítás szűnjön meg ezen a vonalon is, egyelőre elvetette a vasúttársaság vezetése, ennek eredményeként jelenleg van vasúti személyszállítás Mosonszolnokon. Az infrastrukturális ellátottság ellenére a tömegközlekedés jelenlegi



Településfejlesztési Konceptió és Program Mosonszolnok

működtetése alapján a település lakosai nehéz helyzetben vannak. Ehhez kapcsolódóan Mosonmagyaróváron a busszal való közlekedés szintén nehezített, a vasútállomás melletti buszpályaudvar elsorvadóban van, míg az attól (és a városközponttól is) távol eső decentrum tölti be a pályaudvar szerepét, így a vidéki lakosok, beleértve a mosonszolnokiakat, a kistérségi központ szerepét betöltő város szolgáltatásaihoz nehezebben férnek hozzá.

A település területe 43,95 km², ebből 4256 ha külterület és 138,8 ha belterület. A fontosabb területhasználatok arányát mutatja az alábbi táblázat:

Fontosabb területhasználatok	Terület (ha)	A közigazgatási területhez viszonyított aránya (%)
Külterület	4256	96,84
Belterület	138,8	3,16
Lakó és intézményi terület	101,2	2,3
Iparterület (bel- és külterületen)	165,3	3,76
Mezőgazdasági terület	4159,6	94,65
Erdős terület	51,9	1,18

Természetföldrajzi környezet

Mosonszolnok földrajzi elhelyezkedése szempontjából a Mosoni-síkságon fekszik.

A 425 km²-es Mosoni-síkság a Kisalföld nagytáj 8%-án és a Győri-medence középtáj 17%-án terül el. Szigetköztől délre, dél-nyugatra helyezkedik el, területe a Fertő-Hanság lapályáig terjed ki. A terület dél felé lejt és 1-2 méterrel magasabban fekszik, mint a Szigetköz. A felszínt széles láposok, réti-lápi anyaggal és tőzeggel borított mélyedések, továbbá kavics- és homokszigetek tagolják. A síkság Mosonszolnok környékén 130-131 mBf magasságú.

A Mosoni-sík és egyben Mosonszolnok éghajlata az északról lefelé irányuló légáramlatok következtében kontinentális-szárazföldi jellegű. Nagy a hőmérséklet ingadozása, szélsőséges a csapadékeloszlása és erős az aszályra való hajlam. A település szélcsatornában fekszik, ami jó lehetőséget biztosít szélerőművek telepítéséhez, amelyet ki is használnak, több szélerőműpark is található a falu határában.

A területre jutó globális sugárzás értéke 4200-4400 MJ/m²*év. Ezt erősen befolyásolja a felhőzet mennyisége. A napfénytartam évi összege 1950-2050 óra között változik. Az évi középhőmérséklet Mosonszolnokon 9-10 °C. A tél viszonylag enyhe. A területre az északnyugati uralkodó szélirány a jellemző.



A természeti értékek megőrzése jelenleg a Fertő-Hanság Nemzeti Park szabályrendszere szerint működik. Ebben fontos szerepet kap a falu határában élő túzok. A faj jelenléte természeti szempontból hasznos, viszont a beruházásoknál nagyfokú figyelemben kell részesíteni az élőhely sajátosságait.

Településtörténet

A római időktől lakott területre a községben található római katolikus templom tatarozásakor előbukkanó román stílusú építészeti formák utalnak. A templom az idők folyamán barokk külsőt öltött.

A falu első okleveles említése 1399-ből való Szolnok néven. 1450-től német nevén Czanigként, majd Zanegg-ként jegyzik évszázadokon át az Óvári uradalomhoz tartozó községet. 1908-tól a település neve: Mosonszolnok.

A XVI. század vallási küzdelmeiből a katolikus kerekedik felül. 1685-től kezdődik az egyházi anyakönyvezés.

1707-ben Balog Ádám kurucrai rajtaütnek a Szolnokon állomásozó császári csapatokra és a lezajlott események a "Szolnoki Kutsenrummel"-ként vonul be a történelembe.

A XVIII-XIX. század évei viszonylagos békességben telnek el, az 1831-es kolerajárványt és az 1858-as nagy tűzvészt kivéve, amelynek örök emlékét őrzi a Fogadalmi Anna-kápolna.

Az 1914-ben kitört I. világháborúba 570-en indultak el a távoli frontokra a községből, akik közül 137-en soha nem tértek vissza. Az ő emléküket is őrzi az 1923-ban felállított hősi emlékmű. A háborús események ellenére a németajkú lakosság szorgalmának köszönhetően tovább gyarapodott a község, és az egyik leggazdagabb településsé nőtte ki magát a vármegyében.

Ezt a gyarapodást és fejlődést törte derékba a II. világháború, majd az azt követő potsdami egyezmény keretében végrehajtott kitelepítés.

1945 októberében alakították ki a környék német ajkú lakosságának gettóját, ahonnan 1946 áprilisában került sor a kitelepítésekre. A községből 478 családra, szinte a falu teljes lakosságára ez a sors várt.

A következő években az átgondolatlan és több hullámú betelepítés sokáig megosztotta az itt élőket, és évtizedek kellettek a helyzet rendezéséhez.

A szocializmus éveiben a mezőgazdaság és a környező üzemek biztosították a megélhetést a



Településfejlesztési Konceptió és Program Mosonszolnok

lakosság részére. A település életébe a következő nagy változást az 1990-es évek eseményei hozták.

1993-ban elkezdte működését a községben letelepedett német tulajdonosú SAMA BT. járműalkatrészeket gyártó üzem, - mai nevén B.O.S. - majd ezt követte 1995-ben egy újabb SAPU BT. néven. Előbbi közel 1000 főt foglalkoztat, - térelválasztó hálókat, csomagtéri borító rolókat, kalaptartókat készítenek, stb. utóbbi közel 600 főt foglalkoztat, külső és belső visszapillantó tükröket, hátsó lámpákat, pót-féklámpákat szerelnek. A jelenleg is működő mezőgazdasági üzemek és kisebb vállalkozások mellett a folyamatosan bővülő német tulajdonú üzemek a munkalehetőség korlátlan biztosításával, az adóforintjaival nemcsak a község, de a szűkebb régió meghatározó üzemeivé nőttek ki magukat. Az általános fejlődés mellett azonban még mindig vannak kiaknázatlan lehetőségek, főleg az idegenforgalom, a vendéglátás terén.

A közelmúltban a község rendezési terve is elkészül, melyben a változó falukép magas szintű infrastrukturális ellátottsággal párosul. Megtörténtek a főbb intézmények felújításai (iskola, óvoda, polgármesteri hivatal, Művelődési Ház), amelyek a kor színvonalának megfelelő körülményeket biztosítanak a mindennapi élethez.

Kiépítésre került a csillagpontos kábel tv hálózat, melyen az Internet elérés is megoldottá vált. Megtörtént 22 utca teljes portalanítása, s 78 új építési telek került kialakításra.

Elkészült, és 2004. májusában átadásra került a községben egy többfunkciós sportcsarnok.

Civil aktivitás

Mosonszolnok községben több civil szervezet működik:

Kulturális Egyesület Mosonszolnok
Mosonszolnoki Sportegyesület
Horgászegyesület
Őszirózsa Nyugdíjas Klub
Gazda Klub
Vöröskereszt helyi szervezete
Önkéntes Tűzoltó Egyesület
Lövész Klub
Mosonszolnoki Ifjúságért Hagyományörző Egyesület
Mosonszolnoki Természetbarátok Egyesülete
Mosonszolnok Községért Közalapítvány

A civil szervezetek szerepe nagy a faluban, tekintettel a település ki- és betelepítésekkel teli történelmi útjára.



2.2. Gazdasági folyamatok

A településen 2005-ben 82 bejegyzett vállalkozás működött, 15-tel több, mint 2000-ben. A két időszak adat-felvételezési rendszere nem egyezik, tekintettel a gazdasági élet változásaira, ezért csak egyes kategóriákban tudjuk a változásokat bemutatni.

Vállalkozások Mosonszolnokon, darab

		Regisztrált vállalkozás összesen	Ebből jogi személyiségű	Jogi személyiség nélküli	Ebből egyéni vállalkozás	Kft	Szövetkezet	Bt
Mosonszolnok	2007	85	n.a.	n.a.	63	n.a.	n.a.	n.a.
Mosonszolnok	2005	82	n.a.	n.a.	61	13	n.a.	n.a.7
a megyeinek, %		0,16%	n.a.	n.a.	0,18%	0,16%	n.a.	0,10%
	2000	67	n.a.	n.a.	52	7	1	6
a megyeinek, %		0,18%	n.a.	n.a.	0,21%	0,13%	n.a.	0,11%
Gy-M-S megye	2005	51917	n.a.	n.a.	33887	8080	n.a.	7359
	2000	37428	n.a.	n.a.	24332	5382	354	5623

Forrás: KSH

2007-ben a településen regisztrált gazdasági szervezet 97 van, regisztrált vállalkozás 85, 3-mal több, mint 2005-ben. A megoszlása a következő: 22 társas vállalkozás, 63 egyéni vállalkozás. A településen ebben az évben 10 őstermelő volt.

A táblázat adatai jól mutatják, hogy Mosonszolnokon a vállalkozások jelentős része (74 %) egyéni vállalkozás. Az összes gazdasági egység a megyebeli vállalkozások darabszámának viszonylag alacsony részét adja. Az alacsony arány nem is annyira nagy probléma, hiszen a település maga is kicsi, a megye összlakosságához viszonyítva (az egyéni vállalkozások aránya jóval meghaladja a megyei 65%-ot). A nagyobb gond a vállalkozások darabszámának fejlődési ütemében van, a megyei össz-vállalkozásszámhoz képest 2005-re csak a Kft-k aránya nőtt, a többi vállalkozási forma darabszámának növekedése elmarad a megyei növekedési ütemtől.

Foglalkoztatottság, munkanélküliség

A konzultációk és korábbi információk alapján kijelenthetjük, hogy Mosonszolnokon gyakorlatilag nincs munkanélküliség. A helyi vélemény szerint csak az nem talál munkát, aki nem is akar (vagy nem tud) dolgozni. Ezt a statisztikai adatok is megerősítik.



A legutóbbi népszámlálási adatok alapján a foglalkoztatotti helyzet a következőképpen alakult a településen, 2001-ben:

Foglalkoztatási adatok, Mosonszolnok, 2001

	fő	%
Lakónépesség	1570	
Foglalkoztatott	666	
Munkanélküli	23	3%
Inaktív kereső	419	
Eltartott	462	

Forrás: KSH

A KSH szerint 2001-ben 23 munkanélkülit tartottak nyilván, ez a gazdaságilag aktív (foglalkoztatott és munkanélküli) népesség százalékában (689 fő) 3,3 %, ami a jelen gazdasági körülmények között megfelelőnek tekinthető (két munkahely között lévők, a munka világába visszaintegrálódni nem akarók). 2001-ben 666 fő foglalkoztatottat tartottak nyilván a statisztikai hivatalnál, ez a munkaképes korú lakosságra vetítve (1108) 60 %-os foglalkoztatottsági rátát jelentett. Inaktív kereső 419 fő, míg eltartott 462 fő volt.

A 2007-es adatok alapján a következő helyzetkép mutatkozik:

Munkavállalók, munkanélküliek, nyugdíjasok	Létszám (fő)	Arány, %
Regisztrált munkanélküliek száma	29	2,16
Helyben dolgozók	450	33,55
Más településre eljárók	273	20,36
Külföldön dolgozók	80	5,97
Nyugdíjasok	509	37,96

A munkanélküliek száma enyhén növekedett, a két vizsgált év vonatkozásában 6 fővel.

A szektoronkénti foglalkoztatottságot tekintve megállapíthatjuk, hogy a mezőgazdasági foglalkoztatottság arányaiban alacsonyabb, az ipari kissé magasabb a szolgáltatásban alkalmazottaknál. Ez megfelel az Európában, így Magyarországon is mutatózó trendeknek, miszerint a mezőgazdasági szektor relatív foglalkoztatása csökken, illetve a szolgáltatási szektor erősödik, mind termelési értékre, mind a foglalkoztatottságra nézve.

Foglalkoztatottak szektoronként, Mosonszolnok, 2001

	Mezőgazdaság	Ipar	Szolgáltatás
Foglalkoztatott helyi lakos, fő	107	354	205



Településfejlesztési Konceptió és Program Mosonszolnok

Foglalkoztatott helyi lakos, %	16%	53%	31%
Ebből helyben fogl. helyi lakos, fő	75	223	95
Ebből helyben fogl. helyi lakos, %	70%	63%	46%
Helyi foglalkoztatott, fő	102	833	126
Helyi foglalkoztatott, %	10%	79%	11%

Forrás: KSH, saját számítás

A helyben foglalkoztatás sajátos képet mutat. Míg (a későbbiekben látni fogjuk, hogy) jelentős ipari foglalkoztatók vannak a településen, ennek eredményeként erős az ide-ingázás, a helyi lakosok foglalkoztatásában, ha enyhén is, de mégis az egyébként relatíve alacsony foglalkoztató mezőgazdaság van első helyen, tehát az iparban dolgozók nagyobb arányban dolgoznak a településen kívül, mint a mezőgazdasági foglalkoztatottak. A szolgáltatások gazdasági jelentősége arányaiban növekszik, ez, mint említettük világtendencia. Ennek a szektornak a foglalkoztatási viszonyait és lokációját, területi elhelyezkedését, mint mindegyikét, a felvevőpiac határozza meg, ez pedig erősebb vásárlóerőt mutat a településen kívül, egész pontosan Mosonmagyaróváron. A szolgáltatásban dolgozók ezért ingáznak el a településről.

A helyi gazdaság összetételére, „súlyeloszlására” a Mosonszolnokon foglalkoztatott munkavállalók arányaiból is következtethetünk. Ezek alapján az iparban dolgozik a Mosonszolnokon dolgozók 4/5-e, a fentmaradó 1/5-nyi munkavállaló lényegében egyenletesen oszlik meg a mezőgazdaság és szolgáltatás között.

Mosonszolnokon nem jellemző a részmunkaidőben történő foglalkoztatottság, hasonlóan Magyarország többi vidékéhez. A távmunka lehetőségek kihasználása szintén nem jelentkezik, sem a vállalkozások, sem a munkavállalók oldaláról.

Mosonszolnok foglalkoztatási viszonyainak bemutatásra az ingázási adatokat mutatjuk be, amelyek a következőképpen alakultak a 2001-es, népszámlálási évben:

A településen 1061 fő dolgozott, ebből 393 fő mosonszolnoki lakos, és ezzel egyidőben 668 fő ide jár naponta dolgozni.

A más településen dolgozó mosonszolnokiak közül lényegében mindenki a mosonmagyaróvári kistérségen belül dolgozik, elsősorban Mosonmagyaróváron, illetve Jánossomorján. A külföldi munkavállalás is jelentős a település lakói között.

A település gazdasági erejét mutatja, hogy foglalkoztatásban nagyon erős, nagy számú munkaerőt fogad más településekről. Ez Mosonszolnok számára jó, mivel ez nagy foglalkoztatókat jelent, ez a település foglalkoztatási/munkanélküliségi helyzetének kedvező



Településfejlesztési Konceptió és Program Mosonszolnok

voltát, illetve a költségvetését nézve nagy helyiadó-bevételt eredményez. A helyi foglalkoztatási lehetőségek „korlátlanágát” mutatja, hogy a Mosonszolnokon dolgozók a helyi és helyben dolgozó lakosok 159%-át éri el.

Terület	Helyben lakó								
	összesen	helyben lakó és dolgozó	más településre eljáró						
			együtt	kistérségen belül	szomszédos	távoli	megyén belül	más megyébe	változó településre vagy külföldre
				kistérségbe					
Mosonszolnok	666	393	273	225	5	2	231	1	41

Terület	Más településről bejáró együtt	Helyben lakó	Más településről bejáró					Helyben dolgozó	Helyben dolgozó a helyben lakó százalékában
		összesen	kistérségen belülről	szomszédos	távoli	megyén belülről	más megyéből		
			kistérségből						
Mosonszolnok	668	666	611	56	1	668	–	1 061	159,3

Vállalkozások

A településen 85 regisztrált vállalkozás van, ezek közül sorolunk fel az alábbiakban.

<u>Név</u>	<u>Székhely</u>	<u>Tevékenység</u>
Angelheart bt.	Mosonmagyaróvár, Móra F. út 7.	Gyógyszertár
BOS Automotive Products	Mosonszolnok, Szabadság u. 33.	Autóalk. gyártás
CBA ABC	Mosonszolnok, Jókai u. 2	Bolt
CU-KI Süti Bt	Mosonszolnok, Orgona u. 3.	Cukrászda
Gondár Transport	Mosonszolnok, Szabadság u	Fuvarozás
Grinding KFT	Mosonmagyaróvár, Pf. 144	Kötő
Habau Ipari és ker. Kft	Budapest, Romer Flóris út. 4.	Kavicsbánya
Horváth István	Mosonszolnok, Sport u. 1/A	Festő
Horváth Tiborné	Mosonszolnok, Orgona u. 11.	Manikűr, Pedikűr
Kovács Miklósné	Mosonmagyaróvár, Szabadság u. 17.	Kozmetikus
Kiss Familia Méz Kft	Mosonszolnok, Kossuth L. u. 5.	Méztermelés



Településfejlesztési Koncepció és Program Mosonszolnok

Kovalovszky Erik	Mosonszolnok, Jókai u. 17.	Kőműves
Lajta Hanság Zrt	Mosonmagyaróvár, Mosonszentj. u. 1.	Mezőgazdasági
Magyar Posta Zrt	Miskolc, Kazincy u. 16.	Posta
Máv Zrt	Szombathely, Szél Kálmán u. 2.	Vasút
Mosonszolnok KTV Kft	Mosonszolnok, Fő u. 101-103	Kábeltévé/Internet
Községüzemeltető Kft	Mosonszolnok, Fő u. 44	Községüzemeltetés
Mé- Kas KKT	Mosonszolnok, Fő u. 102	Bolt
Pannon Víz Zrt.	Győr, Országút út 4.	Bolt
Pataky Istvánné	Mosonszolnok, Jókai u. 18	Bolt
Rábakozsi Takaréksz.	Csorna Szent István u. 5.	Takarékszövetkezet
R.B. Műanyagipari Kft	Mosonszolnok, Pf.: 2	Műanyag alkatrész
Visiocorp Hungary Bt.	Szabadság u. 35.	Autóalk. gyártás
Sebők Imréné	Mosonszolnok, Pf.: 2	Fodrász
Torma Sándor	Mosonszolnok, Jókai u. 3.	Kocsma
Szalai Tibor	Mosonszolnok Fő u. 13.	Fuvarozás
Szalka Tímea	Jánossomorja Új Telep 7.	Fodrász
Újhelyi Imre SZKTSZ	Mosonszolnok Tsz-major	TSZ
Varga Ferenc	Mosonszolnok, Sport u. 7/A	Festő
Winkler Ferenc	Mosonmagyaróvár, Kossuth u. 13	Kocsma
Winkler Tüzép Kft	Mosonmagyaróvár, Egres u. 9	Tüzép
ZSU-KATA Bt	Mosonmagyaróvár, Fő u. 3	Büfé

Forrás: www.mosonszolnok.hu

Mosonszolnokon legnagyobb foglalkoztatók a Visiocorp Hungary Bt. és a BOS Bt. Ezek a cégek autóipari beszállítók, termelésüket folyamatosan, a letelepedéstől fejlesztik. Stratégiájukban jelentős szerepet kap a mindenkori vevőikkel történő hosszú távú kapcsolatra való törekvés, emiatt a településen a jelenlegi információk szerint hosszú távú foglalkoztatóként jelennek meg.

A Gondár Transport az elmúlt időben felszámolta mosonmagyaróvári telepét, és teljes egészében beköltözött Mosonszolnokra.

Ezen cégek jelenléte több szempontból is jelentős és hasznos a település gazdasági, foglalkoztatottsági viszonyaira tekintettel, viszont nem elhanyagolható szempont, hogy ezek a jelenleg jól működő, és a változtatási szándék semmi jelét nem mutató gyárak adott körülmények között megváltoztatják üzletpolitikájukat, és a gyártást áttelepítik kedvezőbb gazdasági eredmények elérésére alkalmas területre.

A vállalkozások terén elképzelés van a jelenlegi szeméttelép mellett mini üzemanyagkút létesítésére, amelyen gázolajat lehetne tankolni, mágneskártyás fizetési móddal. Ez önmagában is egy vállalkozás, de a helyi mezőgazdasági vállalkozásokat és egyéb, gázolajjal üzemelő gépeket fenntartó cégeket is előnyösen érintene. Mellette pedig egy benzinkút is üzemelhet.



Mezőgazdaság

Mosonmagyaróvár település határának jelentős részét a korábbi Lajta-Hanság Rt részvételével alakult Mezőrt Rt, illetve az Újhelyi Imre Mezőgazdasági Szövetkezet műveli. A kárpótlás során a mezőgazdasági területek 50%-a magántermelők művelésébe került. A Szövetkezet előreláthatólag 2009-ig fog működni.

A Kisalföldnek ez a része magas ártéri hordalékkúp jellegű síkság, talaj- és rétegvizekben gazdag, jó talajadottságokkal és termőképességgel. Jellemző a szántóföldi mezőgazdasági művelés túlsúlya. A főleg nagyüzemi táblákat, ahol általában kalászosokat, kukoricát, valamint kevesebb pillangósból és repcét termesztenek, az Alföldhöz képest gyakrabban választanak el mezővédő erdősávokkal.

A földhasználatra a szántók túlsúlya, az intenzív, nagyüzemi növénytermesztés a jellemző. A művelt szántók területe a parlagok nagyságától (38-133 ha) függően a vizsgálat idején 2676 – 2768 hektár között változott (86,7-89,7%). Nagyobb összefüggő erdő nincs a település határában. A fás vegetáció elsősorban erdősávok formájában van jelen, amelyek szélessége 15-25 m, hosszuk egyenként közel 1 km.

AVOP-ban 1 nyertes mezőgazdasági pályázat van a településen, a SAPARD program keretében nyertes pályázat nem volt a településen. Az AVOP-nak része a LEADER vidékfejlesztési intézkedés, de Mosonmagyaróvár nem tartozott LEADER-nyertes akciócsoportokhoz, kívülálló feltételek miatt nem indult a pályázaton.

A Mosoni-síkság délről csatlakozik a Szigetközhez és magasabban fekvő területe a Duna régebbi teraszához tartozik. A központi kiemeltebb pleisztocén hordalékkúpokon alapvetően mészköves csernozjomok vannak. A pusztuló vékony fedőréteg miatt a csernozjom néhol már teljesen eltűnt vagy annyira elvékonyodott, hogy csak kavicsos váztalajnak nevezhető a maradék. A területen a már lepusztult és a pusztuló csernozjomok rendkívül tarka mintázata figyelhető meg.

A Mosoni-síkság legkiemeltebb központi részein a 20-30 %-ot is eléri az erodált területek aránya. A Mosoni-síkság talajainak pusztulása földtani helyzetéből és felépítéséből adódóan már hosszabb idő óta természetes úton is folyik. A nagy mezőgazdasági táblák kialakítása, a helyi viszonyokat figyelmen kívül hagyó "rendezés" azonban nagymértékben felgyorsította ezt a folyamatot.

A Mosoni-síkság központi területén kívül a talajlehordás és a feltöltődés alapvetően kisebb jelentőségű.

A település határában nincs jelentős műveletlen, parlagon heverő mezőgazdasági terület.

Növénytermesztés





Településfejlesztési Konceptió és Program Mosonszolnok

A mosonszolnoki határ (=termőterület) 1896 hektár, amiből 1750 hektár a szántó. A főbb termesztett növények a szántóföldi gabonák (búza, árpa, kukorica), illetve szántóföldi ipari növények (napraforgó, repce, cukorrépa, facélia). A szántóterület átlagos aranykorona-értéke 24,84 AK.

Művelési ágak Mosonszolnokon

Szántó	1750
Konyhakert	3
Gyümölcsös	0
Szőlő	0
Gyep	1
Erdő	141
Nádas	0
Halastó	0

A termesztett szántóföldi növények többsége kalászos (búza, árpa, tritikále), kevés ipari növény is van (cukorrépa, repce, napraforgó).

2000-ben 188 gazdaság volt a településen, ebből 183 egyéni gazdaság. Az összes gazdaságból 179 művelt mezőgazdasági területet.

A gazdálkodók közül 2 gazdaság művel 500-600 hektár, 2-3 gazdaság 100-200 hektár nagyságrendű területet, a többi gazdálkodó 1 és 100 hektár közötti méretben gazdálkodik.

A gabona helyi felvásárlása többé-kevésbé megoldott, a környéken 2 nagyobb cég is foglalkozik mezőgazdasági termények felvásárlásával.

A növénytermesztés terén nem várható a magasabb kézimunka-igényű növények térhódítása, mivel a település lakosságának foglalkoztatása megoldott.

Állattenyésztés

Az állattenyésztésben országosan jelentkező hanyatlás Mosonszolnokon is érezhető. A Szövetkezet 2007. májusában még tartott szarvasmarhát, 2008 elejére ezt a tevékenységét megszüntette, felhagyott az állattartással. Jelentős szarvasmarha-állománya a Mezőrt Rt- -nek (volt Lajta Hanság Rt) van.

2000-ben a faluban 150 gazdaságban tartottak állatot.

Szarvasmarha tekintetében 19 gazdaság tartott összesen 542 darabos állományt 2000-ben, ebből 215 volt tehén.

Sertést 49 gazdaságban tartottak, összesen 418 darabot, amiből 45 volt koca.



Településfejlesztési Konceptió és Program Mosonszolnok

A településen gazdasági méretben baromfifitartás nincs. A faluban volt 26 ló. Mosonszolnokon 7 gazdálkodó tartott mindösszesen 78 juhot.

Aki ezen kívül állattartással foglalkozik a településen, az saját fogyasztásra állít elő terméket, gazdasági méretekben a fent felsorolt állományok működnek.

Natura 2000

Mosonszolnok területén a Natura 2000 szempontjából különleges madárvédelmi terület található. A Mosoni-síkon élő fajok: tűzok, kerecsensólyom, parlagi sas, kékvércse, réti sas. A tűzok vonatkozásában a település határa országos jelentőségű élőhely. A Natura 2000 alapszabálya szerint a „*Natura 2000 terület céljainak elérését nem veszélyeztető vagy nem sértő tevékenység korlátozás nélkül folytatható.*” Emellett a rendszert szabályozó rendelet tartalmaz megszorító intézkedéseket is, amelyeket a gazdálkodóknak mindenképpen figyelembe kell venni tevékenységük során. A megszorítások által okozott rövid távú gazdasági hátrányok kompenzálására szolgáló kifizetési rendszert Magyarországon még nem vezették be.

A fejlesztési terv véglegesítésének idején folyik a Natura 2000 területek kezelési terveinek előkészítése, országos szinten. Helyi viszonylatban a Mezőrt Rt-nek nagy szerepe van az élőhelyek fenntartásában, a Lajta-project (a fogoly, mint vadpopulációs jelzőfaj folyamatos vizsgálata) a valamikori Lajta Hanság Rt mosonszolnoki kerületének területére terjed ki, illetve a Moson-project tűzokvédelmi tevékenysége is lefedi a mosonszolnoki kerület területét.

Szolgáltatás

Mosonszolnokon az alapszolgáltatások (=közszolgáltatások) nagy része megtalálható, van könyvtár (8000 kötet), ipari szolgáltatások, e-magyarország pont, házi orvos, gyermekorvos, gyógyszertár, étterem, takarékszövetkezeti fiók. A szolgáltatást gazdasági értelemben, mint harmadik szektort tekintjük (a mezőgazdaság és a feldolgozó-ipar mellett), a település kevésbé ellátottnak tekinthető. Elsősorban a klasszikus kisipari szolgáltatások hiányoznak, amelyek elvégeztetéséhez a község lakói a környékbeli szolgáltató gazdasági egységekhez kell, hogy utazzanak, illetve más településről kell, hogy hívjanak (pl. építőipari tevékenység).

Turizmus

A turizmussal kapcsolatban a települést is magába foglaló kistérségi SAPARD program a következőket állapítja meg:



Településfejlesztési Koncepció és Program Mosonszolnok

„A település gazdasága prosperáló, az idegenforgalommal összefüggő szolgáltatás viszont a falu gyenge pontja. Lehetőség lenne Albertkázmérpuszta közelségének jobb kihasználására és a kerékpárút megépítésével a turizmus tovább fejleszthető.”

A Mosoni-sík nem tartozik egyik üdülőkörzet területébe sem, így nem készül a településre nézve a turisztikára vonatkozó statisztika.

A település környezetében felszíni folyóvíz nincs. A természeti adottságok a horgászturizmus, a természet-megfigyelő turizmust teszik lehetővé, illetve sajátos lehetőség, Mosonszolnok földrajzi elhelyezkedéséből adódóan a kerékpáros turizmus, illetve lovas turizmusba való bekapcsolódás, szolgáltatásokon keresztül. Emellett lehetőség mutatkozik a környező települések turista rendezvényeibe bekapcsolódni (pl. mozgó rendezvény-elemek, veterán-autó felvonulás, néphagyományok megőrzését célzó, több települést érintő kulturális rendezvények).

Mindezek mellett a település és földrajzi környezete (szélcatornában való elhelyezkedése) alkalmas ezen természeti adottságokon alapuló vonzerők kifejlesztésére.

A település összetett történelme egyrészt teher, másrészt lehetőség. A hosszú évek toleranciára nevelő települési belső környezete lehetővé teszi ennek a kialakult gyakorlatnak a definiálását, és gyakorlati oktatási programokon keresztül történő tudás-értékesítést. Ezzel megcélozható a társadalom egésze, a gazdasági élet, civil szféra, közélet.

A településen a források szerint nincs sem magán, sem kereskedelmi szálláshely. Ez látszólag jelentős akadály a turizmus fejlesztése területén, de véleményünk szerint csak pillanatnyi állapot, a faluban vannak olyan vállalkozások, amelyek adott esetben rövid idő alatt képesek lennének jó minőségű szálláshelyek kialakítására.

A helyi turizmus ágazat erőforrása lehet a meglévő sportcsarnok, a sportturizmus kifejlesztésének, a turisztikai ajánlatok kialakításának lehetséges alapja.

Mosonszolnokon nagy szerepet tulajdonítanak az életkörülmények javításának. Ennek keretében alakítottak ki egy, a környéken különlegesnek számító játszótér, nagyméretű játékokkal. Ez a játszótér szintén erőforrása lehet a turizmus fejlesztésének, mozgásra ösztönzi a gyerekeket, a sportturizmusban való részvétel lehetőségét bővíti, családi szinten, illetve hosszú távon élményparkká fejleszthető.

Mosonszolnok kiemelt turista látnivalói:

Anna kápolna

1886-ban Summer Anna (Neuberger) adományából, neogótikus stílusban épült, renoválva: 2003-ban.



Településfejlesztési Koncepció és Program Mosonszolnok

Római katolikus templom

A XII. században épült, román stílusban. A templom belseje sorozatos átalakítások után teljesen barokká vált, a berendezés teljesen kicserélődött. 2001-2003 között a külsejét teljesen renoválták.

Kastély

1904-ben építtette Szél Kálmán, volt miniszterelnök kedvesének, Neumann Irénnek. 1906-ban megvette a község 50000 aranykoronáért, és gazdaképző iskolát működtetett 1949-ig. Utána a kastélyt államosították. Jelenleg magántulajdonban van.

Milleneumi emlékpark

Készült az államalapítás 1000. évfordulójának tiszteletére 2001. május 19.

Hősök szobra

1923-ban állította a község az I. világháborúban elesett katonák emlékére. Később a II. világháborús elesettek nevei is felkerültek a fekete táblákra.

Lourdes-i Mária kegyhely

Állítatva Georghartzi házaspár által.

Missziós kereszt

Állította, a templom mellé, Lorenz Lunzer és felesége Maria, 1937-ben.

Szent Család szobra

A szent családot ábrázolja, az oszlop alján található felirat: "18 J.M.J 85" amely a készítés dátuma, és Jézus, Mária, József kezdőbetűi.

Szentháromság-szobor

Pestisoszlopnak is nevezik, valószínűleg az utolsó pestisjárvány után állították 1711-ben. 1928-ban került a mai helyére.

Szélmalomok:

A falu határban lévő szélmalomok közül jelenleg egy sincs, de régi képek és tervrajzok alapján megállapítható, hogy hol és milyenek álltak. A településen van kezdeményezés egy ilyen szélmalom korhű felépítésére, a turizmus szolgálatába állítására.



Zártsorú beépítésű házak:

Történelmi okok miatt sajátos építészeti stílusban jelenik meg a főutca házainak sora. Az egymással határosan épített házak zárt utcaképet mutatnak, melyek között egykoron ajtókon közlekedni lehetett, így a falu elleni támadások esetében a lakosok az utcán való megjelenés nélkül ki tudtak menekülni a településről.

Tájház:

Magával az épülettel rendelkezik az önkormányzat, a tájház berendezését kell kialakítani, látogathatóvá tenni.

2.3. Társadalmi folyamatok

Demográfia

	Népességszám	Élveszületések száma	Halálozások száma	Természetes szaporodás	Vándorlási különbözet
2000	1620	18	10	8	-23
2001	1570	13	12	1	-26
2002	1585	21	7	14	2
2003	1609	13	17	-4	19
2004	1590	9	23	-14	-8
2005	1611	11	13	-2	18
2006	1599	15	14	1	n.a.
2007	1636	15	14	1	n.a.

Forrás: KSH

Mosonszolnokon 2005-ben 1611-en laktak, 9-cel kevesebben, mint 2000-ben, de a csökkenés nem volt egyenletes. A halálozások száma 2005-re magasabb lett az élveszületések számánál (2003-ban haladta meg először, az utóbbi 6 évet tekintve), ezáltal a falu népessége önmagában is fogyott. A belföldi elvándorlás ehhez még 18 fővel hozzájárult.

2006-ban valamivel kevesebben, míg 2007-ben ismét növekvő létszámban laktak Mosonszolnokon. Az élveszületések száma is meghaladta mindkét utóbbi évben a halálozások számát, így ezen a módon is nőtt, habár szerény mértékben, a település lakossága.

A kormegoszlást egyrészt a 2001-es népszámlálási adatokra, másrészt kevésbé részletes, de jóval frissebb adatokra alapozva mutatjuk be.

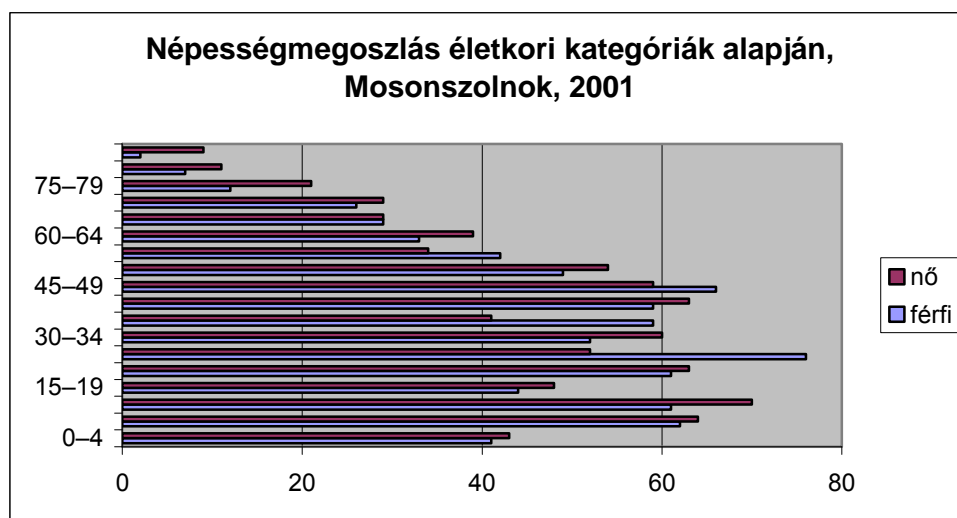


Kormegoszlás 2001-ben

	Összesen	férfi	nő
Összesen	1 570	781	789
0-4	84	41	43
5-9	126	62	64
10-14	131	61	70
15-19	92	44	48
20-24	124	61	63
25-29	128	76	52
30-34	112	52	60
35-39	100	59	41
40-44	122	59	63
45-49	125	66	59
50-54	103	49	54
55-59	76	42	34
60-64	72	33	39
65-69	58	29	29
70-74	55	26	29
75-79	33	12	21
80-84	18	7	11
85-X	11	2	9

Forrás: KSH

Aormegoszlást tekintve hasonló az országoshoz. Mosonszolnok esetén meglepő a 35-40 év közötti lakosság viszonylag (a tendenciába nem illő) alacsony száma. Mosonszolnokon ezen kívül a 15-19 éves korosztály is viszonylag alacsony létszámú.





Településfejlesztési Koncepció és Program Mosonszolnok

A kor-fa jól mutatja, hogy a nők magasabb kort érnek meg, az idősebb kor-kategóriákban létszámuk magasabb.

A lakosság számának korcsoportonkénti megoszlása, az utóbbi 3 évben az alábbiak szerint alakult:

Korcsoportok	Létszám (fő)	Arány, %
0-2 évig	32	1,98
3-5 évig	55	3,4
6-17 évig	278	17,22
18-59 évig	985	61,02
59 év felett	264	16,35

Forrás: Egészségterv, Mosonszolnok

Korcsoportok	Létszám (fő)	Arány, %
0-2 évig	35	2,18
3-5 évig	38	2,37
6-17 évig	276	17,26
18-59 évig	990	61,9
59 év felett	260	16,26

Forrás: Egészségterv, Mosonszolnok

Korcsoportok	Létszám (fő)	Arány, %
0-2 évig	38	2,33
3-5 évig	42	2,57
6-17 évig	194	11,85
18-59 évig	1092	66,75
59 év felett	270	16,5

Forrás: Egészségterv, Mosonszolnok

A fenti adatokból jól látszik, hogy az egyes korosztályok létszáma nő. A 18-59 korosztály arányaiban erősen nőtt.

A történelmi folyamatok okán Mosonszolnokon nem él jelentős számú kisebbség, a 2001-es népszámláláson az alábbi táblázat szerint alakult a település lakosságának nemzetiséghez való tartozása.

Nemzetiség	Fő
horvát	1
német	6
román	1



Forrás: KSH

Oktatás

Mosonszolnokon az általános iskolai oktatás megoldott mind a 8 osztályt tekintve, nem kell az iskolásoknak másik településre átjárniuk. Ettől függetlenül, a fejlesztési terv összeállítása során, ez volt az a terület, amit a megbeszélések résztvevői az egyik legproblémásabbnak ítélték.

A települési oktatás szerkezetét mutatja a következő táblázat, mely alapján megállapíthatjuk, hogy enyhén az utóbbi 2 évben erősödően csökkenő tanulólétszámmal, gyakorlatilag állandó pedagóguslétszámmal, lényegében azonos számú osztályteremben folyik a tanítás.

Általános iskolai oktatás Mosonszolnokon

	osztályterem	tanuló	pedagógus
2005	9	137	15
2004	9	158	16
2003	9	164	16
2002	9	164	13
2001	9	161	13
2000	10	158	17

Forrás: KSH

Az oktatás eredményességéről KSH adatok nem állnak rendelkezésre.

Az előkészítő megbeszéléseken a résztvevők az iskoláskorú gyerekek „elvitelét” tartották a legfőbb gondnak, vagyis más településre, konkrétan Mosonmagyaróvárra járatják a gyermekeket iskolába.

Ennek okát a megjelent szülők egyrészt a mosonszolnoki iskola felkészületlenségében látják, vagyis véleményük szerint a települési oktatás nem elegendően magas színvonalú ahhoz, hogy a gyermekek tanulmányaikat felsőbb iskolákban folytatva ugyanolyan szintű (vagy esetleg kisebb) „törésnek” legyenek kitéve, mint a mosonmagyaróvári iskolákba járók, vagyis a középfokú oktatásba való lépéskor ugyanolyan könnyen vegyék a váltást, illetve, amire a mosonmagyaróvári iskola fel tudja a tanulóit készíteni, azt a mosonszolnoki gyerekek is elérjék (elsősorban nyelv, számítástechnika, sport). Az indokok másik csoportja a szülők településhez való kötődését, illetve annak hiányát említették. Ez a nézet fakadhat a település történeti háttéréből is, a többszöri ki- és betelepítések hatására nem alakult ki még mindig a faluhoz való kötődés. Több szülő Mosonmagyaróvárra jár dolgozni, és így a gyermeket is oda járatja iskolába. Másik esetben onnan költöztek a Mosonszolnokra, és nem kötődnek a faluhoz érzelmileg, így nem is akarják a gyermeket ide járatni. Sok családnál az első gyermek Mosonmagyaróváron tanul, és a kisebbet, a kisebbeket is a nagyobb testvér iskolájába íratják a szülők. Többben valós indokok híján általános előítélettel viseltetnek a falusi iskolákkal



Településfejlesztési Koncepció és Program Mosonmagyaróvár

szemben. Az esetek egy részében személyi ellentétek vezetnek a gyermekek Mosonmagyaróvárra járatásához.

Ezzel szemben, a mosonmagyaróvári iskola rendelkezik technikai felszereltséggel a számítástechnika megfelelő szinten való oktatásához, illetve a sportcsarnok, amelyben az iskola a testnevelésóráit tartja, messzemenőleg megfelel az életkornak megfelelő szükségleteknek. A faluban rendelkezésre áll könyvtár, 8000 kötettel. 2007-ben a Megyei Pedagógiai Intézet a kistérség iskolái közül az első egyharmadba sorolta a mosonmagyaróvárit, az eredményei alapján. Nyelvet első osztálytól lehetőség van tanulni az iskola keretei között. A nyelvoktatás jelenleg a német nyelv tanítására terjed ki. A szülők részéről igényként merül fel az angol nyelv tanulásának lehetősége. A helyzet pontos értékeléséhez az is hozzátartozik, hogy a szülők is esetenként inaktivitást mutatnak, pl. panasznapon kevesen jelentek meg.

Az iskolának, a megbeszélések alapján jelenleg nincs konkrét, írásba foglalt, a szükséges tevékenységeket beazonosító, az idő előrehaladásával értékelhető programja, amely segítségére lenne az oktatott gyermeklétszám csökkenést megállítani, illetve visszajára fordítani.

A helyben oktatott gyermekek létszámának csökkenése fokozza a településről elvándorló fiatalok számát, így hosszú távon a lakosság elöregedését, illetve a magasabb képzettségűek létszáma is csökkenni fog, gyengíti a lakosság településhez való érzelmi kötődését, rontja a kulturális élet színvonalát, középtávon rontja a KKV-kra alapozódó, kreatív és élénk helyi vállalkozói életét, az ipari és szolgáltatói helyi kínálatot.

A lakosság képzettségét tekintve (csak a középfokú és a felsőfokú képzettséget tekintve) megfigyelhetjük, hogy az életkornak megfelelően a helyben lakókból a korcsoport 18%-a rendelkezik középiskolai végzettséggel, illetve a mosonmagyaróvári lakosok 3,8 %-a rendelkezik felsőfokú végzettséggel. Az összehasonlítás végett szerepeltetjük a megyei városok, illetve a megye községeinek összesített adatát is, amely jól mutatja, hogy Mosonmagyaróvár mind a közép-, mind a felsőfokú végzettséget tekintve még a községek átlagától is jelentősen elmarad, a városi lakossághoz képest pedig az arány lényegesen alacsonyabb. Ennek egyik oka a felsőfokú végzettségű munkahelyek erősen korlátozott száma helyben, így a magasabb képzettségűek elvándorlása, illetve a munkába járás emelkedő költségei, ezzel párhuzamosan a fizetések magyarországi stagnálása, ami nem teszi lehetővé, hogy a munkavállaló ne törekedjen a munkahelyéhez minél közelebbi lakás megoldásra, illetve ez a tényező erősebb az esetleges nyugodt lakókörnyezet iránti igénynél.

A mosonmagyaróvári lakosság képzettségi szintje

		18–X éves			25–X éves		
		összesen	férfi	nő	összesen	férfi	nő
		legalább középiskolai érettségivel			egyetem, főiskola stb. oklevéllel		
Mosonmagyaróvár	Fő	211	99	112	38	17	21



Településfejlesztési Konceptió és Program Mosonmagyaróvár

	A megfelelő korúak százalékában	17,9	16,8	19,1	3,8	3,3	4,2
Gy-M-S megyi községek	A megfelelő korúak százalékában	25,3	22,6	27,8	5,8	5,8	5,8
Gy-M-S megyei városok	A megfelelő korúak százalékában	47,9	46,2	49,3	16,4	18,7	14,4

Forrás: KSH

2007-ben a munkaképes korú lakosságból 8 általános alatt 196 fő, 8 általánossal 240 fő, szakközépiskolai végzettséggel 204 fő, felsőfokú végzettséggel 25 fő rendelkezett.

Mosonmagyaróváron működik óvoda, 75 férőhellyel, 7 óvónővel. A gyermekek létszáma az utóbbi 4 évben enyhén, 80 főről 60-ra csökkent.

A településen 2005-ben rendszeres szociális segélyben 2 fő részesült. A szociális gondozó és a gyermekjóléti szolgálat működtetése, melyek szintén működnek a településen, a mosonmagyaróvári kistérség feladatkörébe tartoznak.

2006-ban és 2007-ben a szociális támogatások a következőképpen alakultak a településen (fő):

	2006	2007
Átmeneti segélyek (hivatalból, kérelemre, szociális kölcsön polgármesteri hatáskörre)	124	85
Házi segítségnyújtás	4	24
Ápolási díj	3	3
Első lakáshoz jutók támogatása	22	8
Időskorúak járadéka	0	0
Rendszeres szociális segély	6	8
Temetési segély	14	12
Köztemetés	2	-
Beiskolázási segély	27	27
Tankönyvtámogatás	61	88
Egészségügyi járulékfizetés	-	10
Gyermekvédelmi támogatás	54	29
- ebből rendkívüli gyermekvédelmi támogatás	13	14
Rendszeres gyermekvédelmi támogatás	41	15
Mozgáskorlátozottak közlekedési támogatása	35	29
Közgyógy ellátási igazolvány kiadása	57	46
- alanyi jogon	36	24
- méltányossági igazolvány kiadása	21	22



2.4. Műszaki infrastruktúra

Úthálózat

A Mosonszolnok önkormányzatának kezelésében lévő úthálózat hossza 89,32 km, ebből 7,12 km a szilárd burkolatú utak hossza. 2001-ben kerültek önkormányzati kezelésbe a külterületi földutak.

Út	Hossza (km)	A teljes úthálózathoz viszonyított arány (%)
A közigazgatási területen található úthálózat	109,32	100
Az önkormányzat kezelésében lévő úthálózat	89,32*	81,7
- Szilárd burkolatú	7,12	6,51
- Burkolatlan	82,2	72,19

* A 2001-ben törvényi előírás szerint az önkormányzathoz került külterületi földutak hosszával együtt.

Lakáskörülmények, közműellátottság

A közművek tekintetében „minden van”, vagyis minden olyan infrastrukturális beruházáson túl van a település, ami korszerű életkörülményeket biztosít.

Meglévő és a tárgyévben épült lakások adatai

	év	Lakásállomány az év elején	Épített lakás	ebből					Megszűnt lakás
				4 és több szobás	Közüzemi víz-vezetékekkel	Házi víz-vezetékekkel	Köz-csatornával	Házi csatornával	
Mosonszolnok	2005	510	9	6	9	-	9	-	1
	2000	495	4	2	4	-	4	-	-
Gy-M-S megye	2005	173570	2032	1003	1983	n.a.	1904	n.a.	119
	2000	161315	1283	503	1281	2	1111	172	176

Forrás: KSH

A fenti táblázat adatai alapján Mosonszolnokon 2005 elején 510 darab lakás volt. 2005-ben 9 épült. A lakások száma 25-tel haladta meg a 2000. évi állományt. Az újonnan épített lakások jelentős része nagy, 4 vagy több szobás. Infrastrukturálisan korszerűek, vezetékes ivóvízzel



ellátottak, a csatornahálózatra is rákötöttek minden esetben. 2005-ben 1 lakás szűnt meg. Tájékoztatásul közöljük a megfelelő megyei adatokat, amely jól mutatja, hogy 2005-ben a megyében épült lakások 49 %-a volt 4 szobás vagy nagyobb, míg ez az arány Mosonszolnokon 67 %. Ez annak megfelelő adat, hogy ebben az évben meglehetősen sok társasházi lakás épülhetett, ezek főleg a városokban vannak, és gyakran kisebbek, mint 4 szoba. Ezzel szemben Mosonszolnokon a megyei átlaghoz viszonyítva nagyobb lakásokat építettek, ami a település jó munkahelyi adottságaiból adódó lakossági fizetőképességet jelzi.

A lakások infrastrukturális ellátottsága

		Lakásállomány	Vezetékes háztartási gázt fogyasztók	Közüzemi vízvezeték-hálózat (km)	Közüzemi vízhálózatba bekapcsolt lakás	Közüzemi szennyvíz-csatorna-hálózat (km)	Közüzemi szennyvíz-csatorna-hálózatba bekapcsolt lakás
Mosonszolnok	2005	510	227	19,5	480	10,8	392
	2005 %		45 %		94 %		77 %
	2000	495	144	19,5	453	10,8	280
	2000 %		29 %		92 %		57 %
Gy-M-S megye	2005	173570	124418	2871,6	172484	2122,0	139435
	2005 %		72 %		99 %		80 %
	2000	161315	103402	2695,3	156918	1758,4	99505
	2000 %		64 %		97 %		61 %

Forrás: KSH

A lakások infrastrukturális ellátottságát tekintve a legnagyobb ugrást a közüzemi szennyvíz-hálózatra történő rákötésben figyelhetjük meg, a 2000 évi 37 %-os arány 75 %-ra nőtt 2004-re, valamint erősen nőtt a vezetékes gáz-hálózatra kötött lakások száma is, 29%-ról 45%-ra. A szennyvíz esetében ennek kötelezettségi okai voltak, így érthető a növekedés. A vezetékes gáz esetében a megyei növekedés alacsonyabb arányú volt, a szennyvíz esetében megyei szinten is jelentős előrelépés mutatható ki, a növekedés százalékpontban lényegében megegyezik a megyei szinttel.

A vezetékes gázra viszont nem volt kötelező rákötni környezetvédelmi okokból, így ennek az arányváltozását a lakosok döntésének tudhatjuk be. A növekedés ebben az esetben is jelentős, meghaladja a megyei hasonló értéket.

A vezetékes vízhálózatba jóformán minden lakás be van kötve, csak 30 lakás kivétel a KSH adatai szerint.

A műszaki infrastruktúra fejlesztése keretében az önkormányzat sokat tesz a megújuló energiaforrások hasznosítása, illetve a hasznosítási lehetőségek kihasználásának terjesztése



Településfejlesztési Konceptió és Program Mosonmagyaróvár

érdekében (pl. szélenergia-park kialakítása). Ezen fejlesztések keretében biogáz-üzem kialakítását is tervezik.



2.5. Környezeti állapot

A környezeti helyzetet a Nyugati-Kapu Térségfejlesztési Társulás környezetvédelmi programja alapján mutatjuk be.

Potenciális szennyezőforrások

Mosonszolnok területén jelenleg egy állattartó telep működik (Lajta-Hanság Rt.; a környezetvédelmi program készítésének ideje óta a Szövetkezet felszámolta a szarvasmarhatartó tevékenységét), emellett két ipari üzem is működik a községben, mindkettő járműalkatrész-gyártással foglalkozik: BOS Magyarország Bt., Visiocorp Hungary Bt.

A talajvíz minőségét károsan befolyásoló, nem megfelelően működő közműpótlókról részletes jellemzést a szennyvízzel foglalkozó bekezdésben, az illegális hulladéklerakókról a hulladékgazdálkodást bemutató bekezdésben adunk. Maradandó, kármentesítést igénylő talajszennyeződés a településen nem található.

Tájsebek

Mosonszolnok területén működő bánya nem található. Egy kisebb területen történt korábban kavics kitermelés; elsősorban helyi útépítésekhez, építkezésekhez használták a sekély (20-40 cm) termőrétteg alatt könnyen hozzáférhető kavicsot. Emellett több kisebb anyaggyűjtő is található a község területén. A település a Veszprémi Bányakapitánysággal egyeztetve pályázatot nyújt be a Környezetvédelmi és Vízügyi Minisztérium felé a rekultiváció támogatása érdekében. A kommunális illetve az illegális hulladéklerakó leírása a hulladékgazdálkodási bekezdésben olvasható.

Hulladékgazdálkodás

Mosonszolnokon a kommunális hulladék szervezett gyűjtése és lerakása megoldott. A belterületen található háztartások 100%-ánál történik gyűjtés, heti egy alkalommal. A hulladékot a Rekultív Kft. szállítja el a jánossomorjai regionális lerakóba. A településen található illegális hulladéklerakó felszámolása folyamatban van. A terület egy része magántulajdon, a másik részét az önkormányzat állítja helyre. A terepen fásítási program indult. Emellett a község pályázati úton nyert konténereket, melyek a lakosság által jól ismert helyeken kerültek kihelyezésre. Szintén az illegális lerakások megelőzését szolgálja, hogy az önkormányzat – külön egyeztetés alapján – az építési törmelékét és az egyéb rendszertelenül keletkező hulladékot díjmentesen elszállíttatja.



A Környezetvédelmi Felügyelőségtől kapott adatsor alapján Mosonmagyaróváron mindössze elenyésző mennyiségű veszélyes hulladék keletkezik. Szelektív hulladékgyűjtésre van lehetősége a lakosságnak. Jelenleg a papír- és az üveghulladék gyűjtése folyik, de az önkormányzat tervezi a szelektíven gyűjtött hulladékok körének kiszélesítését.

A településen mikrotérségi hulladéklerakót alakítanak ki, 3-4 települést fog a lerakó kiszolgálni. A lerakón szelektív hulladékgyűjtést valósítanak meg, több mint 20 féle hulladékfajtát lehet külön-külön lerakni. A Mosoni-sík 8 településén 3 ilyen mikrotérségi hulladéklerakót hoznak létre.

Ivóvízellátás

A település ivóvízellátását a Pannon-víz Rt. végzi. Az ivóvízhálózatra csatlakozott háztartások aránya 80-90 %. A település átlagos ivóvíz-felhasználása 164,4 m³/d.

Felszíni vizek

A település közigazgatási határain belül az alábbi vízfelületek találhatóak:

Elnevezés	Szám	Megjegyzés
Horgásztó	022/1	Valószínűleg agyaggyerő hely volt.
Tó	319/2	Bányaművelési engedélye van, de nem művelik.

Vízminőségi adatokkal ezekről a vizekről nem rendelkezőnk, rendszeres méréseket a környezetvédelmi felügyelőség itt nem végez.

Szennyvíztisztítás

A településen a szennyvízelvezető csatornahálózatot kiépítették, jelenleg a háztartások 60 %-a csatlakozik a rendszerhez. A többi háztartásban a szennyvíz elhelyezését közműpótló berendezésekkel oldják meg, a szippantott szennyvíz mennyiségéről nem áll rendelkezésre információ. A csatornahálózat a Jánossomorjai telepre csatlakozik (ld. Jánossomorja). Az elvezetett szennyvíz átlagos mennyisége 108,3 m³/d, amiből 84,0 m³/d lakossági, 24,3 m³/d ipari eredetű. A szennyvízelvezetéssel kapcsolatos részleteket tartalmazza az alábbi táblázat:

	Gyűjtés jellege	Áramlási viszonyok	Csatornázottság (%)	Rákötési arány (%)	Rákötött háztartások száma	Elvezetett szennyvíz éves mennyisége (m ³ /d)	Elvezetett szennyvíz fajlagos mennyisége (l/fő,d)
Szennyvíz-csatorna	Elválasztott	Gravitációs	100	68	328	108,3*	65,5*



*60%-os rákötési arányra vonatkozó adatok

Levegőminőség

Számottevő levegőszennyezést okozó ipari létesítmény a község területén nincs, és általában a település átszellőzöttsége megfelelőnek mondható. A gondozatlan területekről eredő pollenszennyezés mértéke nem jelentős, és a közlekedés légszennyező hatása sem számottevő. A Környezetvédelmi Felügyelőség nyilvántartásában szereplő fontosabb légszennyező telephelyek Mosonmagyaróváron az alábbiak:

Telephely/vállalat neve	A nyilvántartásban szereplő főbb légszennyező anyagok	Határérték túllépés 1996-2000 között
BOS Magyarország Bt.	NO _x	-
SAPU Ipari és Kereskedelmi Bt.	NO _x	-
Újhelyi Imre Kereskedelmi, Szolgáltató és Termelő Szövetkezet; major	SO ₂ , NO _x , alumínium és vegyületei	-

A településen mért légszennyezőanyag-kibocsátások 1996 és 2000 között:

Szennyezőanyag	Össz. kibocsátás a településen (kg/év)				
	2000	1999	1998	1997	1996
Kén-dioxid	35,318	51,730	6,130	537,251	164,051
Szén-monoxid	4,755	2,590	1,256	57,937	35,243
Nitrogén-oxidok (mint NO ₂)	158,341	139,542	147,626	178,730	242,897
Szilárd (nem toxikus) por	13,371	19,647	233,141	311,654	370,166
Korom	0,736	1,038	1,218	5,433	8,471
Alumínium és vegyületei (mint Al)	24,840	-	-	-	-

Energiagazdálkodás

A településen sem lakossági, sem az intézményi gáz- és elektromos energia felhasználásról nem rendelkezünk adatokkal. A Gázszolgáltató az ÉGÁZ-DÉGÁZ Zrt., az elektromos energiát az E-ON biztosítja. A közvilágítás teljes korszerűsítésére 2001-ben került sor, ma mindenhol energiatakarékos lámpatestek találhatóak.

Alternatív energiahasznosítás előrehaladt, működő szélkerekek találhatóak a településen, illetve további tárgyalásokat folytatnak beruházókkal. A szélenergia nagyobb arányú kihasználását a település közigazgatási területe egy részének védett tűzok-élőhellyé történt minősítése korlátozza.



Zaj- és rezgésvédelem

Sem üzemi tevékenységhez, sem szórakozóhelyekhez kötődő, rendszeres zajterhelést okozó hangforrás a településen nem található.

Települési zöldfelületek és természeti környezet

A településen található zöldfelületek a következők:

Zöldterület neve	Területe (m ²)
Régi temető	61 600
Park a temetővel szemben	4 800
Játszóter	5 600
Polgármesteri Hivatal előtti zöldfelület	3 600
Orvosi rendelő előtti zöldfelület	1 200
Kis bánya	72 000
Millenniumi park	2 000
Sportpálya	14 400
Dózsa György utca előtti fás terület	40 000
Kápolna tér	2 880
Szobor előtti tér	3 200
Összesen	211 280

Az önkormányzat nagy gondot fordít a településen található parkok és közterületek folyamatos karbantartására. Folyamatban van a településrendezési terv módosítása.



3. A közösségfejlesztési nap eredményei – települési elvárások a jövőre vonatkozóan

A képzés megnevezése: Közösségfejlesztés

A képzés célcsoportja: A Mosonmagyaróváron működő civilszervezetek, önkormányzati intézmények, vállalkozók képviselői.

A képzés időpontja: 2007.05.31.

Helyszíne: Mosonmagyaróvár Művelődési Ház

A képzésen **20 fő** vett részt, nemük szerint: 13 nő, 7 férfi

A tréningen többnyire a településen működő civilszervezetek, (Tűzoltó Egyesület, Ifjúsági Klub, Nyugdíjas Klub képviselői), a Polgármesteri Hivatal 3 munkatársa, a helyi általános iskola 3 dolgozója és néhány helyi vállalkozó vett részt.

A résztvevőkre jellemző volt, hogy nyitottak voltak az együttműködésre, mindegyikük aktívan szeretett volna hozzájárulni a település fejlesztéséhez, az itt élők személyes kapcsolatainak elmélyítéséhez, az életkörülmények javításához, egy közös településfejlesztési koncepció kidolgozásához.

A tréninget rövid ismerkedéssel kezdtük, majd ezt követően a résztvevőket a hatékonyabb munkavégzés érdekében kiscsoportokba osztottuk. Ezek összetételét úgy próbáltuk irányítani, hogy mindegyik csoportban lehetőleg minden szervezet képviselve legyen.

Mivel ezt a képzést megelőzően ugyanezen résztvevők már végeztek egy SWOT analízist, így most a következő témaköröket dolgoztuk fel:

- A településsel kapcsolatos „vízió” megfogalmazása
- A településsel kapcsolatban mik a hosszú távú céljaik?
- A célok súlyozása, legfontosabb célok megfogalmazása
- A célok megvalósításához milyen lépéseket kell megtenni?
- Lista a feladatokról, cselekvési lépésekről, amelyekre szükség van a célok megvalósításához.



A „Milyen faluban szeretnék élni öt év múlva?”-kérdésre a kiscsoportok az alábbi válaszokat fogalmazták meg:

„Tiszta, világos nyitott, növekvő létszámú, jól működő szervezetekkel és intézményekkel, jó anyagi körülmények között élő aktív kulturális és közösségi életet megvalósító emberekkel működő falut szeretnénk, ahol az önszerveződés nagy szerepet kap!”

„Öt év múlva olyan faluban szeretnék élni, ahol az anyagi javak megtartása mellett fontos a környezet szépítése, a régi értékek megóvása, a lakosság számának növekedése mellett biztosított minden korosztály számára az igényes kulturális és közösségi élet és mindezt az ide látogató turisták is élvezhetik.”

„Fejlődő, mozgalmas, összefogással haladó, a betelepülők beilleszkedését, tevékeny részvételét is segítő közösség meglétét szeretnénk, akik mindent megtesznek azért, hogy a tiszta, gondozott környezet kialakításával, óvásával, intézmények magas szintű működtetésével is legyenek képesek a szórakozási, sportolási lehetőségeket biztosítva más települések polgárait is fogadni.”

A következőkben a résztvevők a település fejlesztésével kapcsolatos céljaikat fogalmazták meg, majd ezeket az alábbiak szerint rangsorolták:

Legfontosabb célok:

- 1.) Idősek otthona és rehabilitációs központ építése
- 2.) Turizmus fejlesztése
 - Kerékpárút kiépítése (Ausztria és Szigetköz felé)
 - Nagybánya tulajdonjogának megszerzésével szabadidő központ kialakítása,(horgászat, íjászat, lövészet, lovas sport, szélmalom)
 - ÖKO turizmus-túrok élőhely bemutatása Irénmajorban
 - Tájház, régi épületek megóvása



Településfejlesztési Konceptió és Program Mosonmagyaróvár

- 3.) Megújuló energia gázállomási bemutatóközpontban
- 4.) A képzett fiatalok bevonása az innovációs tevékenységekbe, ifjúság aktivizálása, közösségfejlesztő akciók szervezése
- 5.) Telkek kialakítása, bérlakás program
- 6.) Intézményi hálózat további bővítése, egészségügyi centrum kialakítása

A célok megfogalmazása után a résztvevők kiscsoportokban összegyűjtötték azokat a cselekvési lépéseket, tevékenységeket, amelyek a célok megvalósításához szükségesek.

A témakörök feldolgozásában eddig jutottunk, ennyi fért bele az időnkbe.

A résztvevők aktívak voltak, viszonylag jól tudtak együttműködni a heterogén összetételük ellenére is.

A fiatalok képviselői részéről éreztem kisebb elégedetlenséget a település vezetésével szemben. Több lehetőséget, programjaiknak helyszínt, véleményük iránti nagyobb érdeklődést várnának a falu vezetőitől. Szeretnék, ha a település vezetőivel együttműködve sikerülne olyan programot kidolgozniuk, melynek segítségével az elvándorlók számát csökkenteni tudnák, s nem csak megtartanák, hanem más települések fiataljai számára is vonzóvá tudnák tenni a faluba történő letelepedést.



4. SWOT analízis

Erősségek	Gyengeségek
<p><u>idősek otthona:</u></p> <ol style="list-style-type: none">1. a település biztonságos anyagi helyzetben van2. megfelelő terület rendelkezésre áll3. az önkormányzatnak van elvi döntése, hogy ezzel a kérdéssel foglalkozik	<p><u>idősek otthona:</u></p> <ol style="list-style-type: none">1. nincs szakképzett erre alkalmas vezető helyben2. házi betegápolási rendszer hiányosságai
<p><u>általános gazdaság</u></p> <ol style="list-style-type: none">4. sok a munkalehetőség5. fejlett gépesített növénytermesztés6. üzemek letelepedése7. város közelsége	<p><u>általános gazdaság</u></p> <ol style="list-style-type: none">3. kicsi vállalkozói szféra (relatív, a község lehetőségeihez és méretéhez mérve, elsősorban a szolgáltatói szektorban) (de a kényszervállalkozó is kevés!)4. kevés a kisvállalkozás, elsősorban építőipar, de mások is, holott szakképzett emberek vannak, csak máshol dolgoznak5. nincs építőipari vállalkozás6. nagyvállalatokat kiszolgáló vállalkozás kevés7. egyoldalú növénytermesztés8. biogazdálkodás nincs9. mg utak nem megfelelőek
<p><u>turizmus</u></p> <ol style="list-style-type: none">8. város közelsége	<p><u>turizmus</u></p> <ol style="list-style-type: none">10. nincsen idegenforgalmi szálláslehetőség a község területén, kemping sincs11. kerékpárút hiánya (a határ és Óvár felé is!)12. népi szokások hiánya13. nincs fürdésre, úszásra alkalmas vízfelület14. nincs turisztikai látványosság = nincs turizmus, nincs miért idejönni
<p><u>szociális helyzet, lakókörnyezet, környezetvédelem - életminőség</u></p> <ol style="list-style-type: none">9. jól működő önkormányzat, a problémákra fókuszál, nincsenek személyeskedések10. nagyszámú és jól működő civil szervezetek, sok embert megmozgatnak11. van egy korszerű, jól felszerelt intézményi háttér (pl. műv. Ház, iskola, eü intézmények)12. intézmények közötti együttműködés jó13. erős szociális támogatási háló (a helyi lakosokat a helyi önkormányzat)14. ünnepek, ünnepélyek színvonalas megrendezése, ez összetartó erő a faluban15. meglévő sportsarnok (mindenki használhatja, Mosonmagyaróvár vonzáskörzetéből is jönnek/jöhetnek)16. a „mindig ugyanaz az arc” pozitívum is, mert sokan vannak ilyenek, rájuk	<p><u>szociális helyzet, lakókörnyezet, környezetvédelem - életminőség</u></p> <ol style="list-style-type: none">15. levegőszennyezés – ipar (lakk)16. járda rossz állapota



Településfejlesztési Konceptió és Program Mosonszolnok

<p>lehet támaszkodni</p> <ol style="list-style-type: none">17. kedvező települési pénzügyi helyzet18. fejlett infrastruktúra, utak19. jól működő nemzetközi kapcsolatok20. jó állapotú közösségi terek (önkorm., iskola, művház)21. város közelsége22. befogadó közösség23. gazdaságilag erős település (önrész OK)	<ol style="list-style-type: none">17. a nyelvtudás hiánya (pedig itt van a határ)18. 14 év feletti fiatalok igényes szórakozási lehetőségeinek hiánya, ifjúság nincs összefogva (programok, ilyen téren mozgó civil szervezetek hiánya)19. nincs fürdő, strand20. kevés a gyereklétszám21. kevés gyerek jár ide iskolába22. a gyerekeknek nincs délutáni programja23. kevés a kulturális program24. nincs fogorvos, gyermekorvos – eü ellátás25. mezőgazdasági hulladékok hasznosításának hiánya (alapanyag megvan!) (szervesanyag-feldolgozás)26. nagyon gyenge a focicsapat27. ifjúság megtartása gyenge28. nincs helyben szociális ellátást nyújtó intézmény (öregok otthona, bölcsőde)29. tömegközlekedés nincs rendben, a menetrend a munkahelyekhez igazodik, de a lakossági igényekhez nem, vasút nem igazán használható30. a falu gyökértelen, betelepített, az őslakosok elmentek31. gyenge a közösségi szellem („ugyanazok az arcok”)32. a sportcsarnok nincs teljesen kihasználva
Lehetőségek	Veszélyek
<u>idősek otthona:</u> <ol style="list-style-type: none">1. van rá lakossági igény2. nyugodt települési környezet <u>általános gazdaság</u> <ol style="list-style-type: none">3. a megújuló energiaforrások terén vannak lehetőségek – szélcsatorna, szélenergia kihasználása4. városhoz, autópályához való közelség5. gazdasági társulások létrehozása a	<u>idősek otthona:</u> <ol style="list-style-type: none">1. nem biztos az állami finanszírozás2. közeli települések hasonló terve (Újrónafő, kastély – az épület ott készen van) <u>általános gazdaság</u> <ol style="list-style-type: none">3. a gyárak megváltoztathatják termelési profiljukat, el is költözhetnek olcsóbb munkaerő miatt – helyi adó elvesz



Településfejlesztési Konceptió és Program Mosonszolnok

<p>pénzügyi stabilitás érdekében</p> <p>6. képzett fiatalok megtartása</p> <p>7. támogatási források az Új Magyarország Vidékfejlesztési Programban</p> <p><u>turizmus</u></p> <p>8. 2008. jan. 1-től Mo Schengen része lesz, a közeli határ megnyílik, ez a jelenlegi zsáktelepülés jellegét megszünteti</p> <p>9. nyitás Ausztria felé</p> <p>10. határhoz való közelség</p> <p>11. tájház, népi kismesterségek felélesztése</p> <p>12. bányatavak kihasználása – turisztikát lehetne rá építeni</p> <p>13. értékes madárvilág (túzok, fogolyprogram) – madarászok jöhetnének, szállás, stb.</p> <p>14. a vasút kiránduló útvonalként használható lenne</p> <p>15. láncházak bemutatása</p> <p>16. hármashatár</p> <p>17. érdeklődés növekedése a speciális turizmus-ágakban</p> <p><u>szociális helyzet, lakókörnyezet, környezetvédelem - életminőség</u></p> <p>18. teljesen kész a falu infrastruktúrája (közlekedés, intézményi), az energiákat az új projektek kivitelezésére lehet fordítani</p> <p>19. biztos anyagi háttér a falu mögött – EU-s döntés miatt helyi adóalap biztosított hosszú távon</p> <p>20. jó a közbiztonság</p> <p>21. kistérségi kapcsolatok (intézmények, önkormányzat)</p> <p>22. a megújuló energiaforrások eljuttatása a családokhoz (új házaknál pl.),</p>	<p>4. kevés az erdő és a csapadék</p> <p><u>turizmus</u></p> <p>5. idegenforgalomnak nincsen hagyománya</p> <p>6. 45 évig zsáktelepülés volt, határsáv</p> <p>7. gyengék a környezeti adottságok (láttnivaló nem nagyon van)</p> <p>8. zsákfaló</p> <p>9. természeti láttnivalók hiánya</p> <p>10. bányatavak tulajdonviszonya nem rendezett</p> <p>11. a fő útvonalak elkerülnek</p> <p>12. lehet, hogy a kerékpárút elkerüli a falut (Jánossomorja felé)</p> <p><u>szociális helyzet, lakókörnyezet, környezetvédelem - életminőség</u></p> <p>13. eslehet a település az adótól (szabályozó változás)</p> <p>14. fiatalok szórakozási kultúrája megváltozott (alkalmas hely a drogok kereskedelmére, későbbre toldott a fiatalok outingja)</p> <p>15. nincs homogén kulturális hagyomány, betelepített faló – nincs összetartó erő, ha a pozitív települési helyzet átvált, nem lesz, ami itt tartsa az embereket</p> <p>16. város elszívó ereje (pl. általános iskola)</p> <p>17. környezetkárosító vegyszerek használata</p> <p>18. AZ ADANDÓ LEHETŐSÉGEK KIHASZNÁLÁSÁNAK ELMARADÁSA</p>
--	--



Településfejlesztési Konceptió és Program Mosonmagyaróvár

<p>pályázatokkal, támogatásokkal</p> <ol style="list-style-type: none">23. egységes falukép fejlesztése (járdák, a falukép egyébként nem rossz)24. nyelvi labor kialakítása (felnőttképzésre is használhatóan!)25. betelepültek bevonása a közéletbe26. kortárs csoport képzése (a saját korosztálynak segítő fiatalok, pl. drogprevencióban)27. a műemléki jellegű főutca megóvása28. a kastély bevonása a helyi épített örökség védelmébe, bemutatásába29. síkvidék (szélcsatorna, nincs lezúduló csapadékvíz)30. meglévő civil szervezetek	
--	--